

საქართველოს ჩემპიონატი აღმართის დაძლევაში - 2017 წელი
(ტექნიკური მოთხოვნები)

დამტკიცებულია სსსფ-ს მიერ
2017 წელი

სარჩევი:



1. დასაშვები ავტომობილები;
2. უსაფრთხოების აღჭურვილობა;
 - 2.1. ეკიპაჟის აღჭურვილობა;
 - 2.2. ცეცხლმაქრი;
 - 2.3. გაყვანილობა;
 - 2.4. უსაფრთხოების კარკასი;
 - 2.5. ელექტრობის გამთიში;
 - 2.6. უსაფრთხოების ბადეები;
 - 2.7. შუშები;
 - 2.8. მაჩვენებელთა პანელი;
 - 2.9. სალონის მოპირკეთება;
 - 2.10. აკუმულატორი;
3. ტექნიკური მოთხოვნები;
 - 3.1. წონა;
 - 3.2. საბურავი;
 - 3.3. მაყუჩი და აირგამშვები სისტემა;
 - 3.4 ავტომობილის ძარა;
 - 3.5 ტრანსმისია, სავალი ნაწილი და დაკიდების სისტემა;
 - 3.6 ბალასტი;
 - 3.7 სამუხრუჭე სისტემა
 - 3.8 ძრავი;

1. დასაშვები ავტომობილები

- შეჯიბრებაში მონაწილეობის უფლება აქვს ყველა ავტომობილს რომელიც აკმაყოფილებს, ქვემოთ მოცემული კატეგორიების მოთხოვნებს. მონაწილემ უნდა წარმოადგინოს, FIA-ს ჰომოლოგაციის ბარათი, ან სსსფ-ს ტექნიკური რეგლამენტი იმ ავტომობილისთვის, რომლითაც მრბოლელი მონაწილეობს შეჯიბრებაში. ავტომობილის ყველა კვანძი უნდა პასუხობდეს მოთხოვნებს. შეჯიბრებაზე დაშვებულია ასევე ვადაგასული ჰომოლოგაციის ავტომობილები.
- ავტომობილი რომლის ძრავის მოცულობა 2000სმ კუბს არ აღემატება და აღჭურვილია გამანაწილებელი ლილვის (ების) ფაზების შეცვლის სისტემით მონაწილეობას იღებენ Aჯგუფში ძრავის მოცულობის მიხედვით.
- რბოლისთვის დაშვებული ავტომობილების კლასები, ჯგუფები და კატეგორიები:

კატეგორია 1 - სერიულად წარმოებული ავტომობილები

სერიული ავტომობილები, მათ შორის - ჯგუფი R1.	ჯგუფი N
მომზადებული სერიული ავტომობილები, მათ შორის - WRC-ს ავტომობილები, სუპერ 1600 და ჯგუფები R2 და R3.	ჯგუფი A
სუპერ 2000 (შერეული - წრიული და რალი), მათ შორის - ჯგუფები R4 და R5.	ჯგუფი S20
გრანდ ტურინგის მანქანები (შერეული - GT3 და RGT)	ჯგუფი GT

კატეგორია 2 - არასერიული სპორტული ავტომობილები

საერთაშორისო ფორმულას ან თავისუფალი ფორმულას (მათ შორის ლეგენდსი) ტიპის ერთადგილიანი სარბოლო ავტომობილები, რომელთა ძრავის მოცულობა არის 3000 სმ ³ ან ნაკლები.* ⁽¹⁾	ჯგუფი E2-SS (ერთ ადგილიანები)
ღია ან დახურული ტიპის 2 ადგილიანი სერიული წარმოების სპორტული ავტომობილები, რომელთა ძრავის მოცულობა არის 3000 სმ ³ ან ნაკლები.* ⁽¹⁾	ჯგუფი CN
ღია ან დახურული ტიპის 2 ადგილიანი სარბოლო ავტომობილები, რომელთა ძრავის მოცულობა არის 3000 სმ ³ ან ნაკლები.* ⁽¹⁾	ჯგუფი E2-SC (სპორტული ავტომობილი)
სპორტული ავტომობილი, რომელიც გამოიყურება როგორც სერიული წარმოების ავტომობილი, არის მინიმუმ 2 ადგილიანი აქვთ სერიული ავტომობილის ფორმის საქარე მინა. ძრავის მოცულობა უნდა იყოს 6500 სმ ³ ან ნაკლები.* ⁽¹⁾	ჯგუფი E2-SH (სილუეტი)

- ჯგუფების კლასიფიკაცია კატეგორიებში ძრავის მოცულობის მიხედვით

კლასიფიკაცია ჯგუფში	კატეგორია 1
1600	1600 სმ ³ -მდე
2000	1600-დან 2000 სმ ³ -მდე
3000	2000-დან 3000 სმ ³ -მდე
3000+	3000 სმ ³ და ზევით

კლასიფიკაცია ჯგუფში	კატეგორია 2
1600	1600 სმ ³ -მდე
2000	1600-დან 2000 სმ ³ -მდე
3000	2000-დან 3000 სმ ³ -მდე
3000+	3000 სმ ³ და ზევით (მხოლოდ ჯგუფი E2-SH)

- ყოვ

ელი სარბოლო ავტომობილი უნდა აკმაყოფილებდეს როგორც ტექნიკურ, ასევე უსაფრთხოების ნორმებს.

- ნებისმიერი ავტომობილი, რომელიც ვერ აკმაყოფილებს უსაფრთხოების ან ტექნიკურ მოთხოვნებს, არ დაიშვებიან შეჯიბრებაზე. ასევე არ დაიშვება ავტომობილი, რომლის კონსტრუქციასაც საფრთხის შემცველად ჩათვლიან ტექნიკური კომისიები.

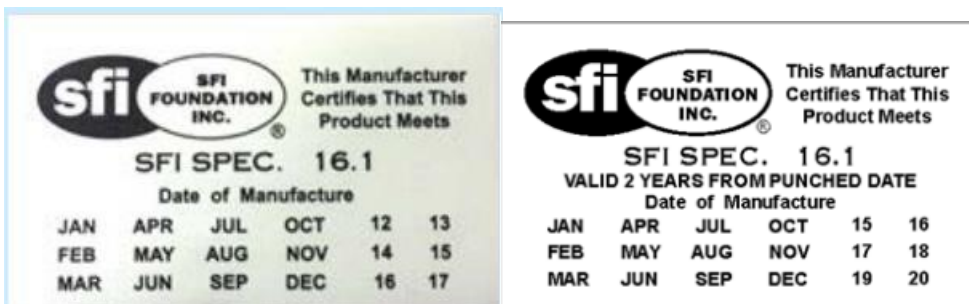
- დასაშვებია მხოლოდ დანართი J-ით გათვალისწინებული საწვავის გამოყენება. (დან. J. 252.9) MAX (RON-102.0) (MON-90.0)
- ჩემპიონატის მსვლელობის დროს ფედერაციის უფლებამოსილ პირს, ტექნიკურ კომისარს, სპორტულ კომისარს უფლება აქვს ნებისმიერ დროს შეამოწმოს ნებისმიერი მონაწილის ავტომობილი. შემოწმების დროს მრბოლელი ვალდებულია დაემორჩილოს მოთხოვნას. ამ მოთხოვნაზე დაუმორჩილებლობის შემთხვევაში მრბოლელს უუქმდება წლის განმავლობაში მიღწეული შედეგი და ჩამოერთმევა მრბოლელის ლიცენზია (დისკვალიფიკაცია).
- ძრავის მოცულობა ითვლება შემდეგი ფორმულით:

$$V = 0.7854 \times B^2 \times S \times N$$
სადაც
V = ძრავის მოცულობა
B = ცილინდრის დიამეტრი
S = დეჟუშის სვლა (მანძილი ზედა მკვდარ და ქვედა მკვდარ წერტილს შორის)
N = ცილინდრების რაოდენობა
- ტურბირებული ძრავის შემთხვევაში მოცულობის გამოთვლის კოეფიციენტი არის: ბენზინზე მომუშავე ძრავის შემთხვევაში 1.7, ხოლო დიზელზე მომუშავე ძრავის შემთხვევაში 1.5. მოცულობა (1.8 პუნქტში მოცემული V) მრავლდება კოეფიციენტზე და მიღებული ციფრი ასახავს ძრავის მოცულობას.

2. უსაფრთხოების აღჭურვილობა

2.1 ეკიპაჟის აღჭურვილობა

2.1.1 მრბოლელს და შტურმანს რბოლის პროცესში აუცილებლად უნდა ეკეთოდ FIA-8853-1998 და 8854-1998 (FIA ტექნიკური ფურცელი № 24) ან SFI spec. 16.1 (გამოყენების ვადა 2 წელი) სტანდარტის სპორტული ღვედი, რომელიც ავტომობილში დამონტაჟებული იქნება FIA-ს მოთხოვნის შესაბამისად. (დან. J. 253.6)

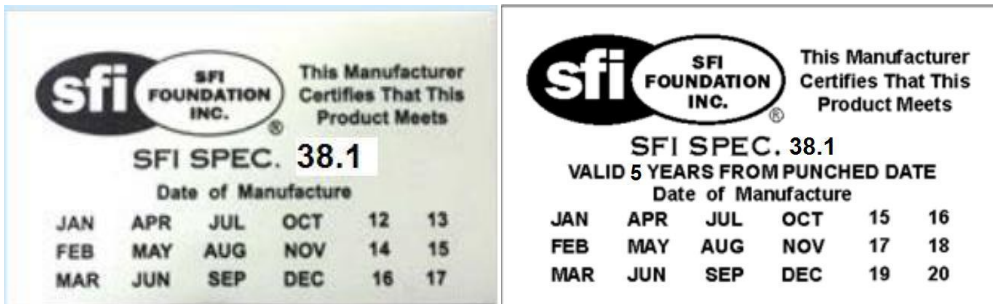


2.1.2 მრბოლელი და შტურმანი აღჭურვილნი უნდა იყვნენ ჩაფხუტით, ცეცხლგამძლე სპორტული კომბინიზონით, შიდა სამოსით, ნიღაბით ან ბალაკლავით, სპორტული ხელთათმანებით და ფეხსაცმლით. ყველა აღნიშნული ნივთი უნდა იყოს ომოლოგირებული ან ყოფილი ომოლოგაციის და უნდა შეესაბამებოდეს FIA-ს ან SFI-ს სტანდარტებს.

2.1.2.1. დამცავი ჩაფხუტები :

შესაბამისი ქვემოთ ჩამოთვლილი სტანდარტების (FIA-ს ტექნიკური ფურცელი №25 სერთიფიცირებული ჩაფხუტების ფურცელი SnellFoundation) შესაბამისი.

- FIA 8860 – 2004;
- FIA 8860 – 2010;
- FIA 8859 – 2015;
- FIA 8858-2010
- FIA 8858-2002
- Snell Foundation EA 2016 (აშშ);
- Snell Foundation SA 2015 (აშშ);
- Snell Foundation SAH 2010 (აშშ);
- Snell Foundation SA 2010 (აშშ);
- Snell Foundation SA 2005 (აშშ);
- Snell Foundation SA 2000 (აშშ)*;
- SFI Foundation Inc, spec.31.1, SFI spec.31.1A და SFI 31.2A (აშშ)
- BritishStandardsInstitutionBS6658-85 ტიპი A/FR- SnellM
- SnellM 2010
- SnellM 2005
- SnellM 2000
- SnellM 95



2.1.2.2 ცეცხლგამძლე კომბინიზონი:

შესაბამისი ქვემოთ ჩამოთვლილი სტანდარტების

- FIA 8856-2000;
- SFI Foundation Inc 3.2A/1 და ზევით (მარკირება მითითებულია ქვემოთ სურათში);
- BSEN 533 index 3 (დამზადებული ცეცხლგამძლე ნაჭრისგან Proban®, Pyrovatex®, Banox® (მარკირება მითითებულია ქვემოთ სურათში))

2.1.2.3 დანარჩენი ეკვიპირება: ხელთათმანი „ბალაკლავა“ ზედა და ქვედა საცვალი გრძელი ბოლოთი, წინდა და ფეხსაცმელი. შესაბამისი ქვემოთ ჩამოთვლილი სტანდარტის:

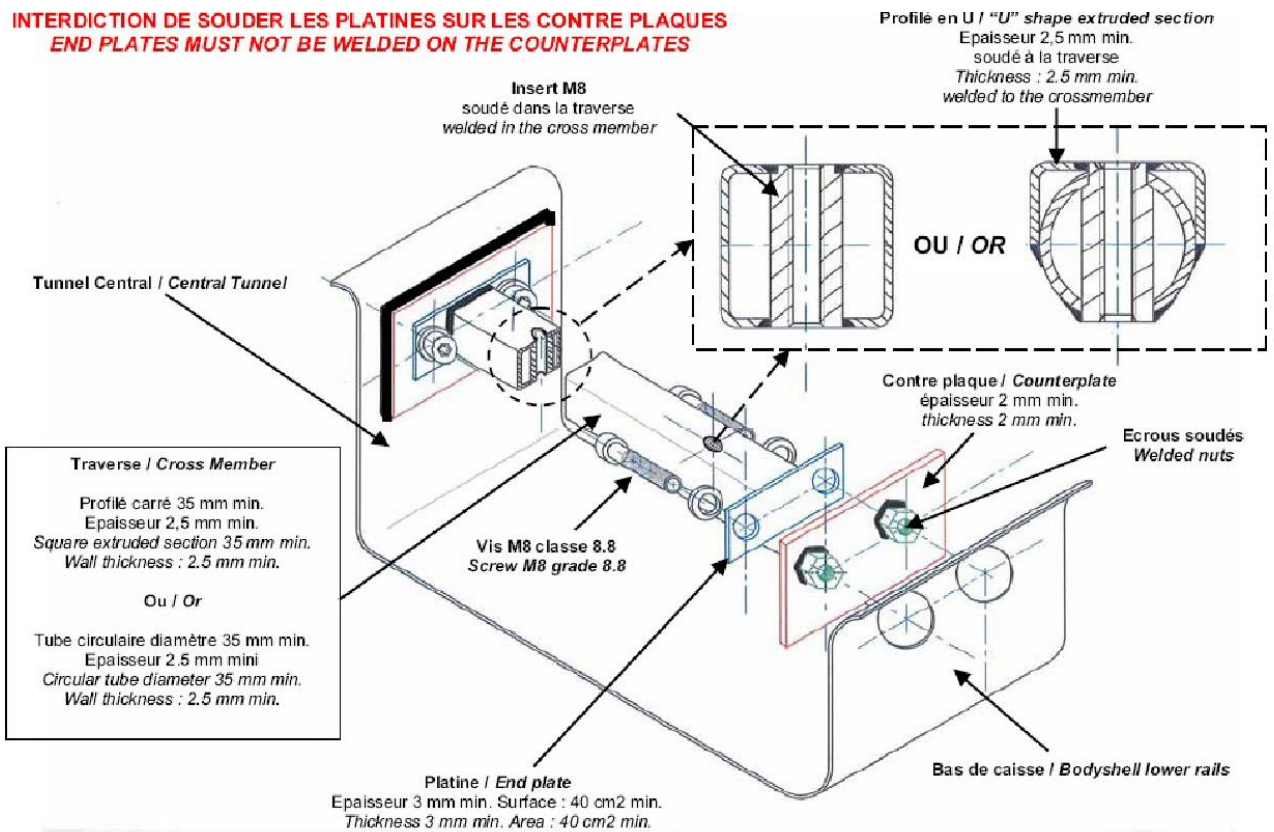
- FIA 8856-2000;
- ISO 6940;
- SFI Foundation Inc 3.3A/1 და ზევით (მარკირება მითითებულია ქვემოთ სურათში);
- BSEN 533 index 3 (დამზადებული ცეცხლგამძლე ნაჭრისგან Proban®, Pyrovatex®, Banox® (მარკირება მითითებულია ქვემოთ სურათში))



2.1.2.4 - HANS
SFI Specification 38.1
www.hansdevice.com

2.1.3 ავტომობილიში დამაგრებული უნდა იყოს ღვედის საჭრელი, რომლის გამოყენება, მძღოლსაც და მტურმანსაც, უნდა შეეძლოს ღვედის გაუხსნელად.

2.1.4 ავტომობილიში დამაგრებული უნდა იყოს FIA-8855-1999, 8862-2009 ან SFI-ს სტანდარტის სპორტული სავარძელი FIA-ს სტანდარტის შესაბამისათ (დან. 253.16)



დაბოლოების ფირფიტები არ უნდა იყოს მიდუღებული კონტრფირფიტებზე.

მილი დიამეტრით 35 მმ, კედლის სისქით 2.5მმ.

მართკუთხა მილი წიბოთი 35 მმ , კედლის სიქე 2.5მმ.

დაბოლოების ფირფიტა ფართობით 40მმ² , სისქით 3 მმ.

ჭანჭიკი M8 , კლასი 8.8.

მიდუღებული ქანჩი.

კონტრფირფიტა , სისქით 2 მმ.

ცენტრალური ტუნელი

ძარის გვერდითი ქვედა ელემენტი.

ხრახნმოჭრილიმილისა M8.

U სებრი საყრდენი პროფილი მიდუღებული მილზე .

2.2 ცეცხლმაჭრი

2.2.1 ავტომობილი აღჭურვილი უნდა იყოს ცეცხლმაჭრით. იმ შემთხვევაში თუ ცეცხლმაჭრის შიგთავსი წარმოდგენილია ფხვნილის სახით, მისი წონა უნდა იყოს არანაკლებ 2 (ორი) კილოგრამი. იმ შემთხვევაში თუ ცეცხლმაჭრის შიგთავსი წარმოდგენილია ქაფის სახით, მისი მოცულობა უნდა იყოს არანაკლებ 3.5 ლიტრი.

2.2.2 ცეცხლმაჭრი უნდა იყოს შესაბამის დონემდე დატენილი და მისი ფუნქციონირების ვადა არ უნდა იყოს ამოწურული.

2.2.3 ცეცხლმაჭრი დამაგრებული უნდა იყოს ისეთ ადგილას, რომ მრბოლელის ან შტურმანისთვის ადვილი იყოს მისი გამოყენება.

2.2.4 ცეცხლმაჭრი განთავსებული უნდა იყოს მანქანის წამყვანი ღერძის(ების) პარალელურად და დამაგრებული უნდა იყოს ისე, რომ მისი გამოყენება შესაძლებელი იყოს ყოველგვარი სხვა დამხმარე ინსტრუმენტის გარეშე. (დან. J. 253.7)

2.3 გაყვანილობა

2.3.1 საწვავის, ზეთის და მუხრუჭის ხაზები მაქსიმალურად დაცული უნდა იყოს ყველა სახის შესაძლო დაზიანებისაგან.

2.3.2 საწვავის ავზის ან საწვავთან დაკავშირებული დამატებითი კომპონენტების საბარგულში განთავსების შემთხვევაში, საბარგული კოკპიტიდან ჰერმეტიულად გამოყოფილი უნდა იყოს არა აალებადი მასალით.

2.3.3 ელექტრო გაყვანილობის სადენები მაქსიმალურად დაცული უნდა იყოს ყველა სახის შესაძლო დაზიანებისაგან (მტვერი, წყალი, ქვები, ხანძარი)

2.4 უსაფრთხოების კარკასი

2.4.1 უსაფრთხოების კარკასი, დამზადებული და დამონტაჟებული უნდა იყოს FIA-ს სტანდარტის შესაბამისად (დან. J. 253.8)

2.4.2. ასევე დაიშვება საქართველოს საავტომობილო სპორტის ფედერაციის ეროვნული ომოლოგაციის მქონე უსაფრთხოების კარკასი. ავტომობილის სპორტულ პასპორტში დადასტურებული უნდა იყოს სსსფ-ს მიერ ლიცენზირებული მწარმოებლის კარკასის შესაბამისობა.

2.5 ელექტროობის გამთიში

2.5.1 ელექტროობის გამთიშველმა სისტემამ, უნდა გაწყვიტოს ყველა სახის ელექტრული წრედი და უნდა გააჩეროს ძრავის მუშაობა.(დან. J. 253.13)

2.5.2 ელექტროობის გამთიშველი სისტემის ამძრავი, დამაგრებული უნდა იყოს მანქანის სალონში და სალონის გარეთ ავტომობილზე.

2.5.3 სალონში ელექტროობის გამთიში სისტემის ამომრთველი დამაგრებული უნდა იყოს ისეთ ადგილას, რომ მძღოლს და შტურმანს ღვედის გაუხსნელად შეეძლოთ მისი გამოყენება.

2.5.4 სალონის გარეთ ელექტროობის გამთიში სისტემის ამომრთველი დამაგრებული უნდა იყოს საქარე მინის ქვედა ზონაში, აღნიშნული უნდა იყოს სპეციალური აღმნიშვნელით, უნდა იყოს იოლად შესამჩნევი და იოლად გამოსაყენებელი გარეშე პირისათვის.



მინ. 12 სმ

2.6 უსაფრთხოების ბადეები

2.6.1 უსაფრთხოების ბადეები მძღოლი და შტურმანი მხარეს ნებაყოფლობითია.

2.6.2. უსაფრთხოების ბადე უნდა მაგრდებოდეს უსაფრთხოების კარკასზე და არ უნდა იყოს კავშირში კართან.

2.6.3 ბადის ღვედის სიგანე უნდა იყოს არანაკლებ 19 მმ-ისა. ბადის ღვედებს შორის დაშორება უნდა იყოს არანაკლებ 25x25 მმ-ისა და არაუმეტეს 60x60 მმ-ისა.

2.7 მინები

2.7.1 ავტომობილის წინა საქარე და წინა გვერდითი მინები უნდა იყოს ქარხნული წარმოების. გარდა წინა საქარე მინისა დაფარული უნდა იყოს გამჭირვალე ფირით არაუმეტეს 0.4მმ სისქით.

2.7.2 A ჯგუფის ავტომობილის უკანა საქარე და უკანა გვერდითი მინები შესაძლოა შეცვლილი იქნას პოლიკარბონატით რომლის სისქეც იქნება არანაკლებ 4მმ.

2.7.3 დასაშვებია საქარე მინაზე მზისგან დამცავი ფირის გადაკვრა იმ შემთხვევაში თუ შიგნით მყოფ პირს თავისუფლად შეუძლია გარე არეალის (მანიშნებელი დროშების, შუქნიშნების, საგზაო ნიშნების და ა.შ.) დანახვა. ავტომობილის გვერდითი და უკანა მინების შუქის გამტარიანობის დონე არ უნდა იყოს საქართველოს კანონმდებლობით გათვალისწინებულ მაქსიმუმზე მეტი და ასევე შესაძლებელი უნდა იყოს მანქანის სალონის დანახვა არანაკლებ 5 მეტრიდან.

2.7.4 ავტომობილის წინა გვერდითი კარის მინები მოძრაობაში უნდა მოდიოდეს ქარხნული წესით დამზადებული ამძრავი მექანიზმით.

2.8 მაჩვენებელთა პანელი

2.8.1. ავტომობილი, რომელიც მონაწილეობას იღებს შეჯიბრებაში აუცილებლად უნდა გააჩნდეს ქარხნული წარმოების მაჩვენებელთა დაფის ცენტრალური კონსოლი (ე.წ. „ტორპედო“).

2.8.2. სავალდებულოა უსაფრთხოების ბალიშების გაუქმება, ისე რომ არ დაირღვეს მაჩვენებელთა დაფის ცენტრალური კონსოლის მთლიანობა.

2.8.3. ავტომობილის მაჩვენებელთა დაფა შესაძლებელია იყოს შეცვლილი, ასევე შესაძლებელია სხვა მაჩვენებლების დაყენება, იმგვარად, რომ არ უშლიდეს ხელს მრბოლელს ავტომობილის მართვაში და არ უფარავდეს ხედვის არეს.

2.8.4. მაჩვენებელთა დაფის ცენტრალურ კონსოლზე ზედა მხარეს დამატებითი მაჩვენებლების დაყენება შესაძლებელია, თუ ის არ ქმნის დამატებით რისკებს.

2.8.5. ავტომობილის მაჩვენებელთა დაფის შეცვლის დროს არ შეიძლება მისი კონტურის ცვლილება.

2.9 „სალონის მოპირკეთება“

2.9.1 სპორტული ავტომობილის კარების შიდა მხარე აუცილებლად უნდა იყოს დაფარული ქარხნული საფარით ან შეცვლილი: 0.5მმ მეტალის, 1მმ ალუმინის და 2მმ სხვა ძნელად აალებადი მასალით.

2.9.2 სპორტული ავტომობილის სალონში (იატაკზე, ჭერზე, გვერდებზე და ა.შ.) არსებული ადვილად აალებადი მოპირკეთება უნდა იყოს მოხსნილი.

2.9.3 სპორტული ავტომობილის სალონის ქარხნული მოპირკეთება (ჭერის, იატაკის, კარების და ა.შ.) შესაძლოა შეცვლილი იყოს სხვა ძნელად აალებადი მასალით.

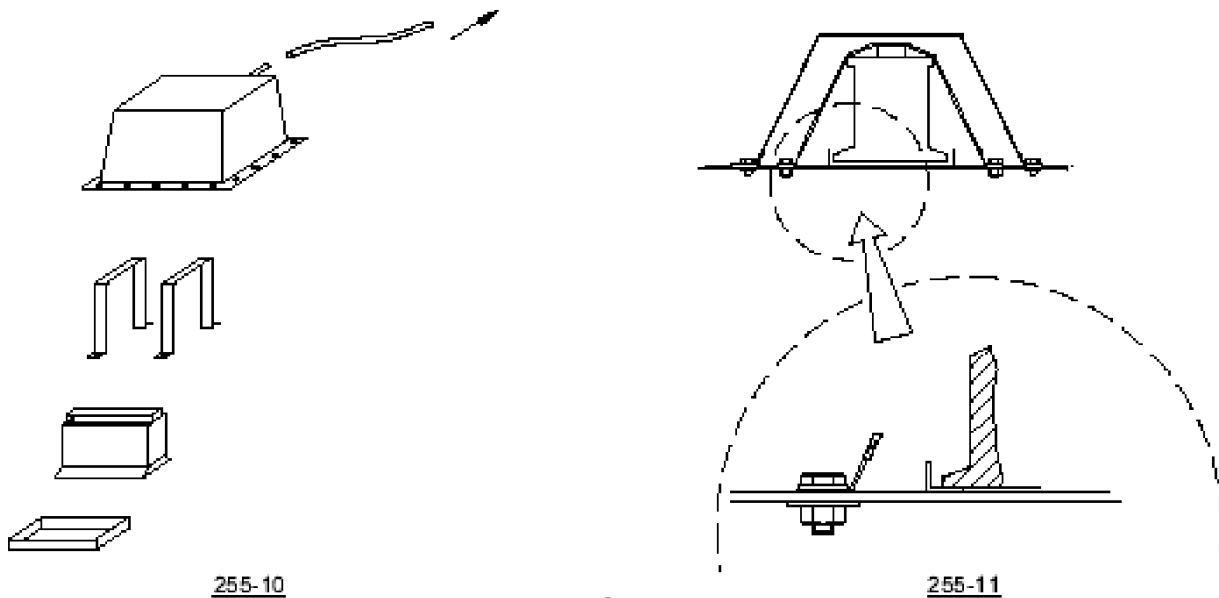
2.10 აკუმულატორი

2.10.1 აკუმულატორი მყარად უნდა იყოს დამაგრებული და მაქსიმალურად დაცული უნდა იყოს ნებისმიერი სახის მექანიკური დაზიანებისაგან. (დან. J. 255.5.8.)

2.10.2 დასაშვებია აკუმულატორის არაქარხნულ ადგილას (პილოტის და შტურმანის სავარძლების უკან) გადატანა, მხოლოდ იმ შემთხვევაში თუ ის მყარად იქნება დამაგრებული და დახურული იქნება დამცავი კონსტრუქციით(დან. J.255.5.8) ამ შემთხვევაში აკუმულატორი უნდა იყოს მშრალი ტიპის (არა სითხიანი).

2.10.3. არაქარხნულ ადგილას აკუმულატორის გადატანის დროს, თუ აკუმულატორი არის სითხიანი, ის აუცილებლად უნდა იყოს დაფარული სპეციალური ჰერმეტიკული ხუფით. ამავე დროს ამ ხუფს უნდა გააჩნდეს სადრენაჟო და სავენტილაციო მილები.

2.10.4 აკუმულატორის სამაგრი და დამცავი ხუფი დაფარული ან დამზადებული უნდა იყოს არა ელექტრო გამტარი მასალისაგან.



აკუმულატორის მარკა და ტევადობა , თავისუფალია.

ყველა აკუმულატორი უნდა იყოს დამაგრებული ისე მყერად რომ მისი კლემების ურთიერთ დამოკლება გამოირიცხოს.

თუ აკუმულატორის ადგილსამყოფელი იცვლება , მისი დამაგრება უნდა განხორციელდეს საყრდენი ბუდის და ორი საიზოლაციო მასალით დაფარული მეტალის ლარტყის საშუალებით სისქით არა ნაკლებ 0.8 მმ და სიგანით 20 მმ.ისინი მიმაგრებული უნდა იქნან მანქანის ფსკერთან ჭანჭიკებით და ქანჩებით. ამ სამაგრებისთვის უნდა გამოყენებულ იქნას ჭანჭიკები დიამეტრით არა ნაკლები 10 მმ და გამაძლიერებელი ფირფიტებით ,ყველა ქანჩის ქვეშ,სისქით 3 მმ.ფირფიტების ფართობი უნდა იყოს არა ნაკლები 20სმ2 და უნდა იყოს განლაგებული ძარის გარე , საპირისპირო მხრიდან .

აკუმულატორი რომელის შევსებულია თხევადი ელექტროლიტით უნდა დაფარული იყოს ჰერმეტიული ხუფით რომელიც დამაგრებულია დამოკიდებლად ბატარეის სამაგრისგან.

აკუმულატორის განთავსება ავტომობილში თავისუფალია გარდა სალონში გადატანისა . ამ შემთხვევაში ის უნდა მოთავსდეს წინა სავარძლების უკან. ასეთი განლაგების დროს თხევადი ელექტროლიტით გავსებული აკუმულატორის ხუფი უნდა იყოს არჭურვილი სავენტილაციო და სადრენაჟო მილაკებით რომლებიც თავდება ძარის გარეთ.

თუ აკუმულატორი ე.წ. მშრალი ტიპისაა და განთავსებულია სალონში ის უნდა იყოს მთლიანად იზოლირებული დიელექტრიკული ხუფით.

3 ტექნიკური მოთხოვნები

3.1 წონა

3.1.1 მინიმალური წონა კატეგორია 1-ში მონაწილე ავტომობილებისათვის ძრავის მოცულობის მიხედვით.

მინიმალური წონა	ძრავის მოცულობა
760 კგ	1400 სმ ³ -მდე
850 კგ	1400 სმ ³ -დან 1600 სმ ³ -მდე
930 კგ	1600 სმ ³ -დან 2000 სმ ³ -მდე
1030 კგ	2000 სმ ³ -დან 2500 სმ ³ -მდე
1110 კგ	2500 სმ ³ -დან 3000სმ ³ -მდე
1200 კგ	3000 სმ ³ -დან 6500სმ ³ -მდე

3.1.2 მინიმალური წონა კატეგორია 2-ში მონაწილე ავტომობილებისათვის ძრავის მოცულობის მიხედვით.

E2-SS

E2-SH

მინიმალური წონა	ძრავის მოცულობა	მინიმალური წონა	ძრავის მოცულობა
420კგ	1400 სმ ³ -მდე	550 კგ	1400 სმ ³ -მდე
450კგ	1400 სმ ³ -დან 1600 სმ ³ -მდე	580 კგ	1400 სმ ³ -დან 1600 სმ ³ -მდე
470 კგ	1600 სმ ³ -დან 2000 სმ ³ -მდე	620 კგ	1600 სმ ³ -დან 2000 სმ ³ -მდე
560 კგ	2000სმ ³ -დან 3000 სმ ³ -მდე	700 კგ	2000 სმ ³ -დან 3000 სმ ³ -მდე
		780 კგ	3000 სმ ³ -დან 4000სმ ³ -მდე
		860 კგ	4000 სმ ³ -დან 5000სმ ³ -მდე
		960 კგ	5000 სმ ³ -დან 6500სმ ³ -მდე
		1150კგ	6500 სმ ³ -დან ზევით

3 პარაგრაფში მოცემულია ავტომობილის რეალური წონა (სათადარიგო საბურავის, დომკრატის, ეკიპაჟის აღჭურვილობის და ყველა სხვა დამხმარე საშუალებების გარეშე)*

3.2 საბურავი

3.2.1. კონკრეტული კლასისთვის შესაძლებელია იყოს დამატებითი რეგულაცია საბურავთან დაკავშირებით, რომელიც გამოიყენა უშუალოდ ორგანიზატორის მიერ.

3.2.2. ძარიან ავტომობილზე საბურავი უნდა ეყენოს იმგვარად, რომ ზედხედიდან, ავტომობილის საბურავის ცენტრამდე, არ უნდა სცდებოდეს ავტომობილის ძარას.

3.2.3. ყველა კლასში დაშვებულია ნებისმიერი ტიპის საბურავი, მათ შორის წრიული რბოლისთვის განკუთვნილი სპეციალური (უნახატო) საბურავები.

3.3 მაყუჩი და აირგამშვები სისტემა

3.3.1 გამონაბოლქვი აირები უნდა გამოდიოდეს მხოლოდ მაყუჩის დაბოლოებიდან.

3.3.2 მაყუჩი უნდა ბოლოვდებოდეს ავტომობილის ძარის გასწვრივ, შესაძლებელია შეწეული იქნას

მაქსიმუმ 10 სმ-ით.

3.3.3 მაყუჩი შესაძლებელია გამოყვანილი იყოს ავტომობილის გვერდით, ისე რომ მისი დაბოლოება განთავსებული იყოს მანქანის წინა და უკანა ღერძებს შორის არსებული მანძილის უკანა ნახევარში წინა კარის შემდეგ. (N და A ჯგუფზე არ ვრცელდება)

3.3.4. აირგამშვები სისტემის დიამეტრი და მისი დეტალები სტანდარტული კოლექტორის შემდეგ თავისუფალია.

3.4 ავტომობილის ძარა

3.4.1 ავტომობილის ძარას არ უნდა აკლდეს ქარხნული შემადგენელი ნაწილები. შესაძლებელია პლასტმასის დეკორატიული ნაწილების მოხსნა.

3.4.2 ავტომობილის ძარის ყველა აგრეგატი უნდა ასრულებდეს ქარხნულ დანიშნულებას. (ყველა კარი, ძრავის განყოფილების ხუფი და საბარგულის ხუფი უნდა იღებოდეს და იკეტებოდეს სხვა დამხმარე ხელსაწყოების გამოყენების გარეშე).

3.4.3 ავტომობილს უნდა გააჩნდეს საბუქსირე როგორც წინა ასევე უკანა მხარეს, რომელიც იოლად შესამჩნევი იქნება შეჯიბრის პერსონალისთვის. საბუქსირე არ უნდა სცდებოდეს ძარის გარე კონტურს, შეფერილი უნდა იყოს მკვეთრად გარჩევადი კონტრასტული ფერით (ფორთოხლისფერი, ყვითელი, ფოსფორისფერი და ა.შ.). აღნიშნული უნდა იყოს ძარაზე მიმანიშნებელი ისრით, რომელიც იქნება ძარის ფერისგან განსხვავებული მკვეთრად გარჩევადი ფერის. საბუქსურე შესაძლებელია იყოს ღვედის სახის.

3.4.4 სავალდებულოა შეჯიბრებაში მონაწილე ძარიან ავტომობილზე გამართულად მუშაობდეს: ფარები, მოხვევის მაჩვენებლები, მუხრუჭის სანათები და საქარე მინის საწმენდი.

3.4.5 კატეგორია 2 E2-SH-ში მონაწილეთათვის დაშვებულია ძარის ქარხნული მოხსნადი ნაწილების შეცვლა გარდა წინა კარების (უკანა კარები, საბარგულის ხუფი, ძრავის განყოფილების ხუფი, წინა ფრთები, ბუფერის და ბამპერის) ასევე დაშვებულია წინა მამუქების ჩანაცვლება ბუტაფორით ისე რომ ფორმა შენარჩუნებული იყოს აკრძალულია ძაროვანი და საყრდენი ნაწილების გაუქმება..

3.5 ტრანსმისია, სავალი ნაწილი და დაკიდების სისტემა

3.5.1 დაშვებულია ქარხნული წარმოების კომპლექტაცია ან ჰომოლოგაციის ბარათით რეგულაციით დაშვებული ცვლილებები.

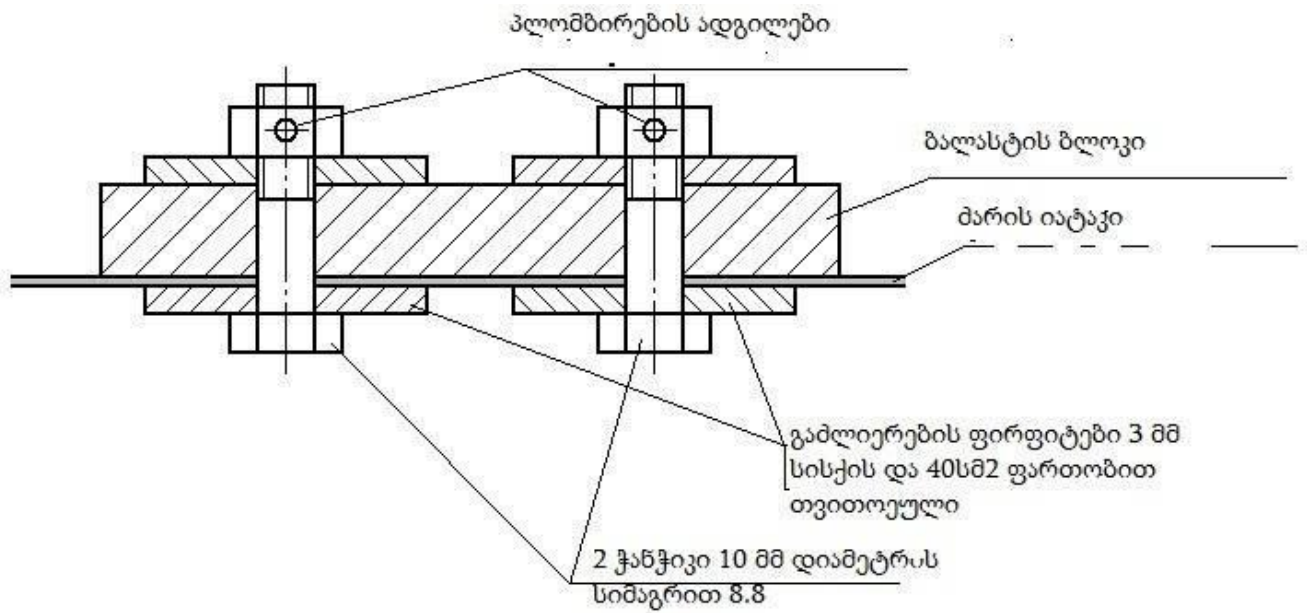
3.5.2 ნებადართულია ამორტიზატორების საყრდენების და ზამბარების შეცვლა.

3.5.3 კატეგორია 2 E2-SH-ში დაშვებულია ნებისმიერი მოდიფიცირება.

3.6 ბალასტი

3.6.1 ბალასტის (დამატებითი წონის) დამატების შემთხვევაში ის უნდა განთავსდეს სალონში, გამოსაჩენ ადგილას.

3.6.2 ბალასტი აუცილებლად დამაგრებული უნდა იყოს მყარად მანქანის ძირზე. (დან. J. 253.16)



მინიმალური ფართობი გამლიერების ფირფიტებსა და იატაკის ზედაპირებს შორის უნდა იყოს არა ნაკლები 40 სმ2.

ჭანჭიკების რაოდენობა არა ნაკლები 2 ცალი ყოველ 20 კგ ბალასტის წონაზე და არა ნაკლები 2 ცალი დამატებითი ჭანჭიკი თუ დასამატებელ ბლოკის წონა 10 კგ აღემატება.

ჭანჭიკების განთავსება საჭიროა ბლოკის პერიმეტრის სიახლოვეს ერთმანეთისგან მაქსიმალური დაშორებით.

სასურველია ბალასტი განთავსდეს ძარის ვერტიკალურ ელემენტების სიახლოვეს (კარდანის გვირაბი, ჩაკეტილ კონტურთან ძელი და ა.შ.)

ასევე რეკომენდირებულია გამამლიერებელი ფირფიტების ძარის იატაკზე მიდუღება .

3.7 სამუხრუჭე სისტემა

3.7.1 სამუხრუჭე სისტემაში ცვლილებები დაშვებულია, ჰომოლოგაციის ბარათის და სსსფ-ს ტექნიკური მოთხოვნით კონკრეტულ მოდელზე.

3.7.1 დაშვებულია ქარხნული ხელის მუხრუჭის შეცვლა, ჰიდრავლიკური ხელის მუხრუჭით და გამანაწილებლის დამატება.

3.7.3 დაშვებულია ელექტრო ვაკუუმის და რეზერვუარის დაყენება.

3.7.4 კატეგორია 2 E2-SH-ში დაშვებულია ნებისმიერი მოდიფიცირება.

3.8 ძრავი

3.8.1 ძრავში ცვლილებები განისაზღვრება ჰომოლოგაციის ბარათით და სსსფ ტექნიკური მოთხოვნით კონკრეტულ მოდელზე.

3.8.2 დაშვებულია ჯგუფ A-ში ნაჭედი დგუშის ბარბაცების გამოყენება.

3.8.3 კატეგორია 2 E2-SH-ში დაშვებულია ნებისმიერი მოდიფიცირება.

(სსსფ იძლევა რეკომენდაციას, მომავალში გაუგებრობის თავიდან ასაცილებლად, ყველა მრბოლელმა, რომელსაც აქვს სურვილი, მონაწილეობა მიიღოს საქართველოს ჩემპიონატში აღმართის დაძლევაში, ჩემპიონატის დაწყებამდე მოიყვანოს ავტომობილი ტექნიკურად მზადყოფნაში და წინასწარ, კონსულტაციის დონეზე გაიაროს დათვალიერება სსსფ-ს ტექნიკურ კომისიაში)

დამტკიცებულია

საქართველოს საავტომობილო სპორტის ფედერაციის ტექნიკური კომისიის მიერ